

Dell UltraSharp U2717D

מדריך למשתמש



מס' דגם: U2717D
דגם רגולטורי: U2717Dt

הערה: הערה מציינת מידע חשוב שסייע לך לשפר את השימוש במחשב.
זהירות: זהירות מציינת נזק פוטנציאלי לחומרה או איבוד נתונים במקרה של אי ציות להוראות.
אזהרה: אזהרה מציינת סכנת נזק לרכוש, פציעה או מוות.




”זכויות יוצרים ©2016 Dell Inc. כל הזכויות שמורות. מוצר זה מוגן על ידי חוקי זכויות היוצרים והקניין הרוחני בארה”ב ובעולם.
Dell™ והלוגו של Dell הם סימנים מסחריים של Dell Inc. בארה”ב ו/או בתחומי שיפוט נוספים. כל שאר הסימנים והשמות שמזכרים כאן עשויים להיות סימנים מסחריים של בעליהם בהתאמה.”

5	אודות הצג
5	תוכן האריזה
6	תכונות המוצר
7	זיהוי חלקים ובקורות
10	מפרט הצג
21	Plug-and-Play
21	מדיניות איכות ופיקסלים בצג LCD
22	התקנת הצג
22	חיבור המעמד
25	שימוש במתקן ההטיה, במעמד המסתובב ובתוספת האנכית
26	כיוון הגדרות הסיבוב של התצוגה
27	חיבור הצג
29	סידור הכבלים
30	הסרת מעמד המסך
31	התקנה על הקיר (אופציונלית)
32	הפעלת הצג
32	הפעלת המסך
32	שימוש בלחצני הלוח הקדמי
35	שימוש בתפריט המסך (OSD)
47	פתרון בעיות
47	בדיקה עצמית

48.	אבחון מובנה.	
49.	בעיות נפוצות	
50.	בעיות ספציפיות של המוצר	
50.	בעיות ספציפיות ב-Mobile High-Definition Link (MHL)	
51		נספח
51.	הוראות בטיחות	
51.	הודעות FCC (ארה"ב בלבד) ומידע נוסף אודות תקינה	
51.	יצירת קשר עם Dell	
52.	התקנת הצג	
54.	הנחיות לתחזוקה.	

תוכן האריזה

הצג שרכשת מגיע עם כל הרכיבים המוצגים בהמשך. ודא שקיבלת את כל הרכיבים. אם חסר רכיב כלשהו, [צור קשר עם Dell](#).

הערה: חלק מהפריטים הם אופציונליים וייתכן שלא צורפו לצג. ייתכן שלא ניתן יהיה להשתמש בתכונות או במדיות מסוימות במדינות מסוימות. 

<p>צג</p>	
<p>מגבה למעמד</p>	
<p>בסיס המעמד</p>	
<p>כבל מתח (משתנה בין ארצות)</p>	
<p>כבל USB 3.0 up stream (מאפשר שימוש ביציאות USB שבצג)</p>	

<p>כבל DP (מתאם mDP ל-DP)</p>	
<ul style="list-style-type: none"> • תקליטור עם מנהלי התקנים ותיעוד • מדריך התקנה מקוצר • מידע בטיחותי ורגולטורי • דו"ח כיול במפעל 	

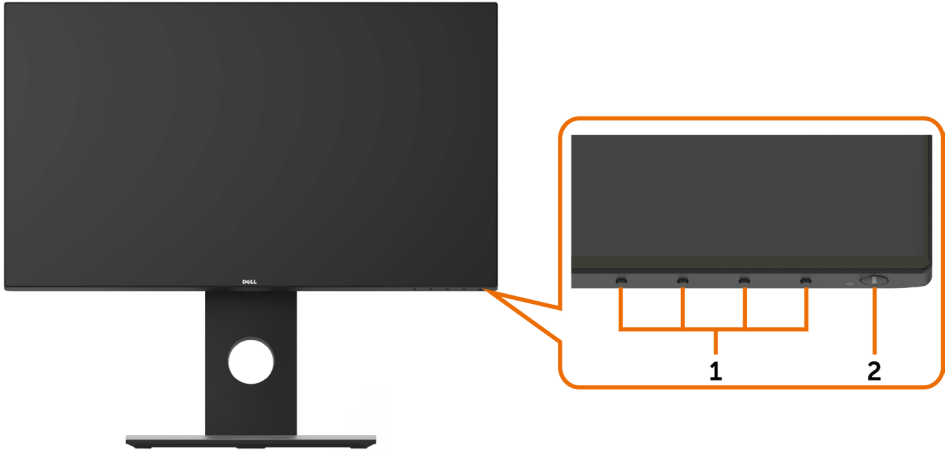
תכונות המוצר

לצג השטוח **Dell UltraSharp U2717D** תצוגת LCD TFT עם מטריצה פעילה ותאורת רקע מסוג LED. תכונות הצג כוללות:

- שטח צפייה במסך של 68.47 ס"מ (27 אינץ') (מדידה באלכסון). רזולוציה של 2560x1440 עם תמיכה במסך מלא לרזולוציות נמוכות יותר.
- זוויות צפייה רחבה בעלות צבע sRGB 99%.
- יכולות כונון של ההטיה, הסיבוב וההארכה האנכית.
- מעמד נייד עם חורי התקנה של 100 מ"מ תואמי (VESA video electronics standards association) המאפשר גמישות בפתרונות ההתקנה.
- מסגרת דקה במיוחד הממזערת את המרווח בין מסגרות המסכים כשמשתמשים במספר מסכים ומאפשרת להגדיר בקלות רבה יותר תצורה נוחה לחוויית צפייה אלגנטית.
- חיבור דיגיטלי נרחב עם DP, mDP, HDMI, ו-USB 3.0 השומר על המסך גם בעתיד.
- יכולת "הכנס הפעל", מותנית בתמיכה במערכת.
- כיווני הגדרות באמצעות תפריט תצוגה (OSD) להתקנה קלה ושיפור המסך.
- תקליטור תיעוד ותוכנה עם קובץ מידע (INF), קובץ התאמת צבעים (ICM) ותוכנת Dell Display Manager ותיעוד מוצר. תוכנת Dell Display Manager מצורפת (בתקליטור המצורף לצג).
- חריץ נעילת אבטחה.
- יכולת ניהול נכסים.
- תאימות ל-ENERGY STAR.
- תאימות ל-EPEAT Gold.
- תאימות ל-RoHS.
- BFR / PVC ללא צג (ללא כבלים)
- זכוכית נטולת ארסן ונטולת כספית ללוח בלבד.
- מד צריכה שמציג את רמת צריכת החשמל על ידי המסך בזמן אמת.
- צריכת חשמל של 0.5W בזמן המתנה במצב שינה.
- מסכים מאושרי TCO.

זיהוי חלקים ובקורות

מבט קדמי



תווית	תיאור
1	לחצני פונקציות (לפרטים נוספים, ראה הפעלת הצג)
2	לחצן הפעלה/כיבוי (עם נורית חיווי)

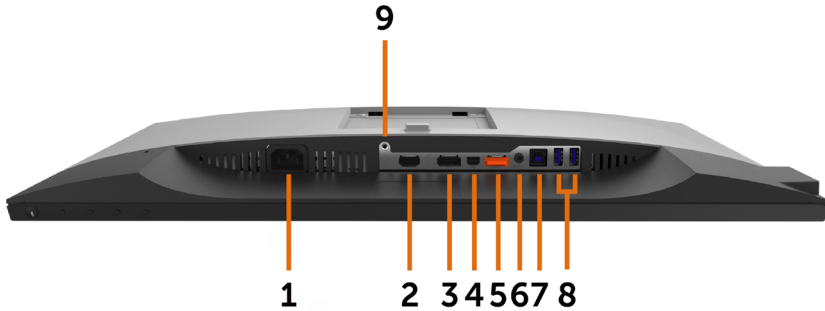
מבט מאחור



תווית	תיאור	שימוש
1	פתחי תושבת VESA (100 מ"מ x 100 מ"מ - מאחורי מכסה VESA המוצמד)	הרכבה על הקיר תוך שימוש בערכת הרכבה על הקיר תואמת-VESA (100 מ"מ x 100 מ"מ).
2	תווית תקינה	מפרטת את אישורי התקינה.
3	לחצן שחרור מעמד	משחרר את המעמד מהצג.
4	חריץ נעילת אבטחה.	אבטחת הצג באמצעות מנעול אבטחה. (נמכר בנפרד)
5	מדבקת ברקוד, מספר סידורי ותגית שירות	היעזר בתווית זו אם תרצה ליצור קשר עם Dell לקבלת עזרה טכנית.
6	פתח לכבלים	משמש לניתוב הכבלים דרך הפתח.

מבט מהצד





תווית	תיאור	שימוש
1	מחבר לכבל מתח חילופין (AC)	מחבר את כבל החשמל
2	יציאת HDMI/MHL	לחיבור המחשב עם כבל HDMI או מכשירי MHL עם כבל MHL (אופציונלי).
3	מחבר DP (כניסה)	מחבר את כבל DP מהמחשב.
4	מחבר mDP (כניסה)	חבר את המחשב באמצעות כבל mDP ל-DP.
5	מחבר DP (יציאה)	יציאת DP עבור צג עם תמיכה ב-MST (Multi-Stream Transport). ניתן לחבר צג עם תמיכה ב-DP 1.1 רק כצג האחרון בשרשרת MST. לאפשר MST, ראה הוראות בסעיף "חיבור הצג עבור תכונת DP MST". הערה: הוצא את פקק הגומי כדי להשתמש בחיבור DP.
6	יציאת שמע Line-out	חבר רמקולים לנגינת שמע המגיע ממקור HDMI או DisplayPort. תמיכה ב-2 ערוצים בלבד. הערה: יציאת השמע מסוג line-out אינה תומכת באוזניות. ⚠ אזהרה: שימוש באוזניות עם לחץ שמע בעוצמה גבוהה מהרגיל עלול לפגוע בשמיעה או לגרום לאבדן השמיעה.
7	יציאת USB לחיבור למחשב	חבר את כבל ה-USB, המצורף לצג, אל המחשב. לאחר חיבור הכבל, ניתן להשתמש במחברי USB לחיבור התקנים שבצג.
8	יציאת USB לחיבור התקנים (2)	חבר את התקני ה-USB שברשותך ניתן להשתמש במחברים הללו רק לאחר חיבור כבל USB למחשב וליציאת USB לחיבור למחשב שבצג.
9	נועל מעמד	נעל את המעמד אל הצג תוך שימוש בבורג בבורג 3 x 6 mm (המברג אינו מצורף).

מפרט הצג

מפרט צג שטוח

מטריצה פעילה - TFT LCD	סוג מסך
In-plane switching (IPS)	סוג לוח
	תצוגה גלויה
27 אינץ' (68.47 מ"מ)	אלכסוני
	אזור פעיל
22.43 אינץ' (569.736 מ"מ)	אופקי
13.21 אינץ' (335.664 מ"מ)	אנכי
191239.86 מ"מ ² (296.30 אינץ' ²)	אזור
0.2331 mm x 0.2331 mm	גובה פיקסל
	זווית צפייה
178° (טיפוסי)	אנכי
178° (טיפוסי)	אופקי
350 cd/m ² (טיפוסי)	תפוקת בהיקות
1000 ל-1 (טיפוסי)	יחס ניגודיות
טיפול נגד ברק במקטב הקדמי (3H)	ציפוי הצג
LED	תאורה אחורית
8 ms (טיפוסי), 6ms (מצב מהיר)	זמן תגובה
16.7 מיליון צבעים	עומק צבע
sRGB 99%	לוח צבעים

מפרטי רזולוציות

30 kHz עד 88 kHz (DP/HDMI)	טווח סריקה אופקי
27 kHz עד 70 kHz (MHL)	
50 Hz עד 75 Hz (DP/HDMI)	טווח סריקה אנכי
24 Hz עד 60 Hz (MHL)	
2560 x 1440 ב-60Hz	רזולוציה מוגדרת מראש מרבית
1440p, 480i, 480p, 576i, 576p, 720p, 1080i, 1080p	יכולות הצגת סרטונים (ניגון, DP & MHL & HDMI)

מצבי תצוגה מוגדרים מראש

קוטביות סנכרון (אופקי/אנכי)	שעון פיקסלים (MHz)	תדר אנכי (הרץ)	תדר אופקי (קילוהרץ)	מצב תצוגה
-/+	28.3	70.0	31.5	720 x 400
-/-	25.2	60.0	31.5	640 x 480
-/-	31.5	75.0	37.5	640 x 480
+/+	40.0	60.3	37.9	800 x 600
+/+	49.5	75.0	46.9	800 x 600
-/-	65.0	60.0	48.4	1024 x 768
+/+	78.8	75.0	60.0	1024 x 768
+/+	108.0	75.0	67.5	1152 x 864
+/+	108.0	60.0	64.0	1280 x 1024
+/+	135.0	75.0	80.0	1280 x 1024
+/+	162.0	60.0	75.0	1600 x 1200
+/+	148.5	60.0	67.5	1920 x 1080
+/-	147.16	60.0	66.58	2048 x 1080
+/-	241.5	60.0	88.8	2560 x 1440

מצבי הצגת מקור MHL

תדר (Hz)	מצב תצוגה
60	640 x 480p
60	720 x 480p
50	720 x 576p
60	720 (1440) x 480i
50	720 (1440) x 576i
60	1280 x 720p
50	1280 x 720p
60	1920 x 1080i
50	1920 x 1080i
30	1920 x 1080p
60	1920 x 1080p

מצבי שמע מרובה (MST) MST Multi-Stream Transport


צג מקור MST	כמות הצגים החיצוניים שניתן לחבר לכל היותר
	2560 x 1440/60 Hz
2560 x 1440/60 Hz	2

הערה: הרזולוציה המרבית הנתמכת לצג חיצוני היא 2560x1440, 60Hz.

מפרט חשמלי

אותות כניסת וידאו	• אות וידאו דיגיטלי לכל קו בנפרד. לקו נפרד בעכבה של 100 אוהם. • תמיכת אות כניסה מסוג DP/HDMI/MHL
מתח כניסה/ זרם/תדר	100-240 VAC / 50 או 1.7 A / 60 Hz ± 3 Hz (מרבי)
נחשול זרם	120 V : 40 A (מרבי) 240V : 80 A (מרבי)

מאפיינים פיזיים

סוג מחבר	• DP, מחבר (כולל כניסת DP ויציאת DP) • מחבר mDP • מחבר HDMI/MHL • יציאת שמע line out • יציאת USB 3.0 לחיבור למחשב. • 4 x יציאת USB 3.0 לחיבור התקנים. (חיבור עם סמל סוללה  מיועד ל-1.2 BC)
סוג כבל אותות	כבל mDP ל-DP באורך 1.8 מטרים. כבל USB 3.0 באורך 1.8 מטרים.
מידות (כולל מעמד)	
גובה (דחוס)	540.2 מ"מ (21.27 אינץ')
גובה (מוגדל)	410.2 מ"מ (16.15 אינץ')
רוחב	611.3 מ"מ (24.07 אינץ')
עומק	200.3 מ"מ (7.89 אינץ')
מידות (לא כולל מעמד)	
גובה	355.6 מ"מ (14.00 אינץ')
רוחב	611.3 מ"מ (24.07 אינץ')
עומק	48.3 מ"מ (1.90 אינץ')
מידות המעמד	
גובה (דחוס)	433.4 מ"מ (17.06 אינץ')
גובה (מוגדל)	387.2 מ"מ (15.24 אינץ')
רוחב	292.4 מ"מ (11.51 אינץ')
עומק	200.3 מ"מ (7.89 אינץ')

משקל	
9.9 ק"ג (21.83 פאונד)	כולל אריזה
7.3 ק"ג (16.09 פאונד)	כולל מכלול המעמד וכבלים
4.5 ק"ג (9.9 פאונד)	ללא מכלול המעמד (להרכבה על הקיר או עבור הרכבת VESA (- ללא כבלים)
2.5 ק"ג (5.51 פאונד)	מכלול המעמד

תנאי סביבה

טמפרטורה	
0°C עד 40°C (32°F עד 104°F)	בפעולה
-20°C עד 60°C (-4°F עד 140°F)	לא בפעולה
לחות	
10% עד 80% (ללא התעבות)	בפעולה
5% עד 90% (ללא התעבות)	לא בפעולה
גובה	
5,000 מטרים (16,404 רגל) (מרבי)	בפעולה
12,192 מטרים (40,000 רגל) (מרבי)	לא בפעולה
252.5 שעה/BTU (מרבי)	פיזור תרמי
88.7 שעה/BTU (טיפוסי)	

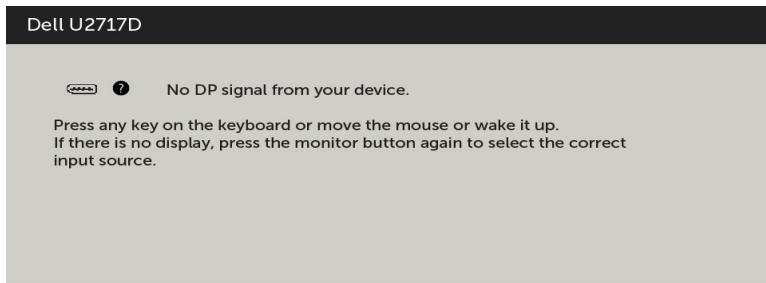
מצבי ניהול צריכת חשמל

אם אתה משתמש בכרטיס מסך תואם DPM של VESA או בתוכנה המותקנת במחשב, הצג יכול להפחית באופן אוטומטי את צריכת החשמל שלו כאשר אינו בשימוש. תכונה זו נקראת Power Save Mode* (מצב חיסכון בצריכת החשמל). אם המחשב מזהה אות מהמקלדת, מהעכבר או מהתקן קלט אחר, הצג יחזור אוטומטית לפעולה. הטבלה שלהלן מציגה את צריכת החשמל ואת האותות של תכונה אוטומטית זו לחיסכון בחשמל.

מצבי VESA	סנכרון אופקי	סנכרון אנכי	וידאו	נורית חיווי להפעלה	צריכת חשמל
פעולה רגילה	פעיל	פעיל	פעיל	לבנה	74 W (מקסימום)** 26 W (טיפוסי)
מצב Active-off	לא פעיל	לא פעיל	כבוי	לבנה (הבהוב איטי)	פחות מ-0.5 W
כבוי	-	-	-	כבוי	פחות מ-0.3 W

Energy Star	צריכת חשמל
מצב פעיל	***23.7

תצוגת המסך תפעל במצב פעולה רגיל בלבד. אם תלחץ על לחצן כלשהו במצב Active-off, אחת מהודעות הבאות תוצגנה:



*ניתן לבטל לגמרי את צריכת החשמל במצב כבוי רק על ידי ניתוק כבל החשמל מהצג.

**צריכת הספק מרבית במצב והארה מרבית.

***צריכת החשמל (מצב פעיל) נבדקת ב-230 וולט/50 הרץ.

מסמך זה מובא למטרות מידע בלבד ומבוסס על ביצועים במעבדה. ביצועי המוצר בפועל עשויים להיות שונים, בהתאם לתוכנה, לרכיבים ולציווד ההיקפי שרכשת ואין כל התחייבות לעדכן את המידע הזה. בהתאם לכך, אין להסתמך על המידע הזה בעת קבלת החלטה בנוגע לעמידות חשמלית או כל החלטה אחרת. לא מוענקת כל אחריות בנוגע לדיוק או לשלמות המידע, בין אם באופן מפורש או מרומז.

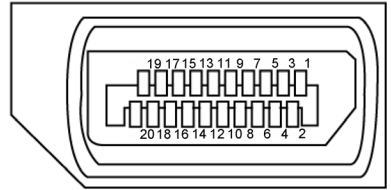
הפעל את המחשב ואת הצג כדי לגשת אל התצוגה במסך.



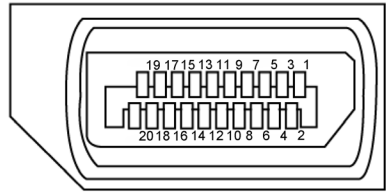
הערה: הצג תואם לתקן ENERGY STAR

הקצאות פינים

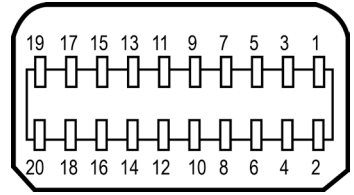
יציאת DP in



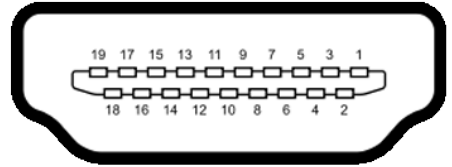
מספר פין	צד 20 פינים של כבל האותות המחובר
1	ML3(n)
2	אדמה
3	ML3(p)
4	ML2(n)
5	אדמה
6	ML2(p)
7	ML1(u)
8	אדמה
9	ML1(p)
10	ML0(n)
11	אדמה
12	ML0(p)
13	CONFIG1
14	CONFIG2
15	AUX CH (p)
16	אדמה
17	AUX CH(n)
18	זיהוי Hot Plug
19	חזרה
20	DP_PWR



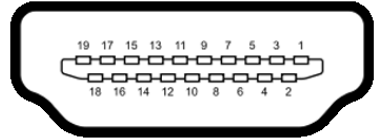
מספר פין	צד 20 פינים של כבל האותות המחובר
1	ML0(p)
2	אדמה
3	ML0(n)
4	ML1(p)
5	אדמה
6	ML1(n)
7	ML2(p)
8	אדמה
9	ML2(n)
10	ML3(p)
11	אדמה
12	ML3(n)
13	CONFIG1
14	CONFIG2
15	AUX CH (p)
16	אדמה
17	AUX CH (n)
18	זיהוי Hot Plug
19	חזרה
20	DP_PWR



מספר פין	צד 20 פינים של כבל האותות המחובר
1	אדמה
2	זיהוי Hot Plug
3	ML3(n)
4	CONFIG1
5	ML3(n)
6	CONFIG2
7	אדמה
8	אדמה
9	ML2(n)
10	ML0(p)
11	ML2(p)
12	ML0(p)
13	אדמה
14	אדמה
15	ML1(n)
16	AUX(p)
17	ML1(p)
18	AUX(n)
19	אדמה
20	DP_PWR




מספר פין	צד 19 פינים של כבל האותות המחובר
1	TMDS DATA 2+
2	TMDS DATA 2 SHIELD
3	TMDS DATA 2-
4	TMDS DATA 1+
5	TMDS DATA 1 SHIELD
6	TMDS DATA 1-
7	TMDS DATA 0+
8	TMDS DATA 0 SHIELD
9	TMDS DATA 0-
10	TMDS CLOCK+
11	TMDS CLOCK SHIELD
12	TMDS CLOCK-
13	CEC
14	שמור (רישכמב N.C. רומש)
15	DDC CLOCK (SCL)
16	DDC DATA (SDA)
17	הארקת CEC/DDC
18	+5 V POWER
19	זיהוי תקע פעיל




מספר פין	צד 19 פינים של כבל האותות המחובר
1	לא מחובר
2	CD_SENSE
3	לא מחובר
4	לא מחובר
5	TMDS_GND
6	לא מחובר
7	MHL+
8	MHL_Shield
9	MHL-
10	לא מחובר
11	TMDS_GND
12	לא מחובר
13	לא מחובר
14	לא מחובר
15	CD_PULLUP
16	לא מחובר
17	VBUS_CBUS_GND
18	VBUS
19	CBUS
2Shell	סיכוך

אפיק טורי אוניברסלי (USB)

בסעיף זה תקבל פרטים אודות יציאות ה-USB הזמינות בצג. בסעיף זה תקבל פרטים אודות יציאות ה-USB הזמינות בצג.

הערה: עד 2A ביציאת USB (חיבור עם סמל סוללה ) לחיבור התקנים תואמים ל-BC 1.2; עד 0.9A ביציאות ה-USB 3 האחרות לחיבור התקנים.

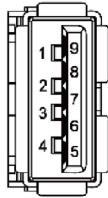
במחשב שברשותך ישנן יציאות ה-USB הבאות:

- 1 לחיבור למחשב - בחלק התחתון
 - 4 לחיבור להתקנים - 2 בכל צד, 2 בחלק התחתון
- יציאה לטעינת חשמל - היציאה שמאחור (חיבור עם סמל סוללה ); תומכת בטעינת חשמל מהירה אם ההתקן תואם ל-BC 1.2.

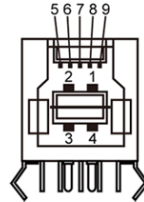
הערה: יציאות ה-USB של הצג פועלות רק כאשר הצג פעיל או במצב חיסכון בצריכת חשמל. אם תכבה את הצג ולאחר מכן תדליק אותו, ייתכן שייקח להתקנים המחוברים אליו זמן מה כדי לחזור לפעולה רגילה.

מהירות העברה	קצב העברת נתונים	צריכת הספק
SuperSpeed	5 Gbps	4.5 W (מקסימום, כל יציאה)
Hi-Speed	480 Mbps	2.5 W (מקסימום, כל יציאה)
Full speed	12 Mbps	2.5 W (מקסימום, כל יציאה)

יציאת USB downstream



יציאת USB עולה



שם האות	מספר פין
VBUS	1
D-	2
D+	3
GND	4
StdA_SSRX-	5
StdA_SSRX+	6
GND_DRAIN	7
StdA_SSTX-	8
StdA_SSTX+	9
סיכוך	מעטפת

שם האות	מספר פין
VBUS	1
D-	2
D+	3
GND	4
StdB_SSTX-	5
StdB_SSTX+	6
GND_DRAIN	7
StdB_SSRX-	8
StdB_SSRX+	9
סיכוך	מעטפת

Plug-and-Play

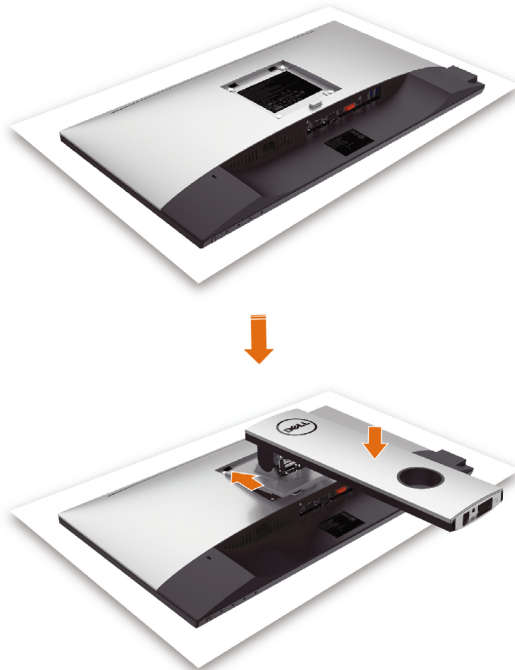
תוכל להתקין את הצג בכל מערכת תואמת "הכנס הפעל". הצג יספק למחשב באופן אוטומטי את נתוני זיהוי התצוגה המורחב (EDID) תוך שימוש בפרוטוקולי ערוץ נתוני תצוגה (DDC), ויאפשר למערכת להגדיר את עצמה ולמטב את הגדרות הצג. ברוב המקרים, התקנת הצג תתבצע אוטומטית; ניתן לבחור הגדרות שונות לפי הצורך. לפרטים נוספים אודות שינוי הגדרות הצג, ראה [הפעלת הצג](#).

מדיניות איכות ופיקסלים בצג LCD

פעמים רבות במהלך הייצור של צג LCD פיקסל אחד או יותר מתקבעים במצב שאינו ניתן לשינוי. קשה להבחין בפיקסלים הללו והם אינם משפיעים על האיכות או על היכולת להשתמש בתצוגה. למידע נוסף על מדיניות הפיקסלים של Dell, גלוש לאתר התמיכה של Dell בכתובת: <http://www.dell.com/support/monitors>.

חיבור המעמד

- הערה: המגבה למעמד ובסיס המעמד אינם מחוברים כשהמסך נשלח מהמפעל.
- הערה: התהליך המוסבר בהמשך מתאים למעמד הרגיל. אם רכשת מעמד אחר, עיין במסמכים שצורפו למעמד שקנית כדי להבין כיצד להתקינו.
- זהירות: הנח את המסך על גבי משטח ישר, נקי ורך כדי למנוע שריטות למשטח התצוגה.

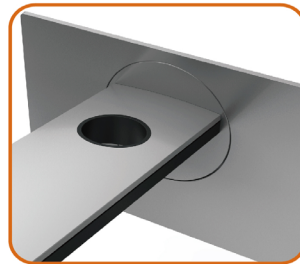


לחיבור מעמד הצג:

- הוצא את כיסוי המגן של הצג והנח את הצג עם הפנים כלפי מטה.
- הכנס את שתי הלשוניות שבחלק העליון של המעמד לחריצים שבגב הצג.
- לחץ מטה על המעמד עד שיגיע למקומו בנקישה.



- החזק את בסיס המעמד כשסימן המשולש ▲ פונה כלפי מעלה.



- יישר את הפינים של בסיס המעמד מול החרצים התואמים במעמד.
- הכנס את הפינים של בסיס המעמד אל תוך החרצים במעמד.



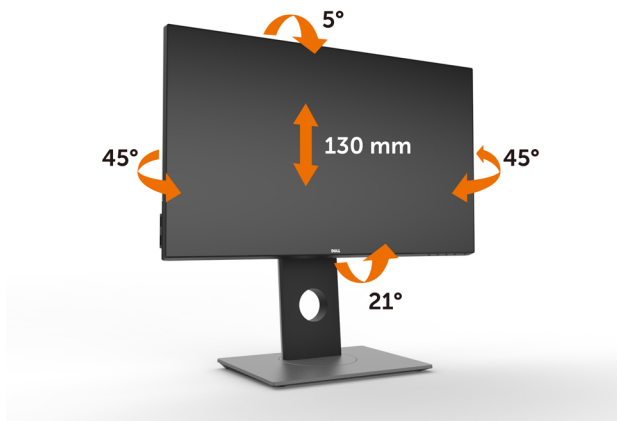
- הרם את הידית המתברגת וסובב את הבורג בכיוון השעון.
- אחרי הידוק הבורג עד הסוף, קפל את הידית המתברגת אל תוך החריץ.

שימוש במתקן ההטיה, במעמד המסתובב ובתוספת האנכית

הערה: מוצר זה מיועד לשימוש עבור צג עם מעמד. במידה ורכשת מעמד אחר, עיין במדריך ההתקנה שלו לקבלת הוראות התקנה.

תיכנא הסירפ, דמעמב, היטה

כאשר המעמד מחובר אל הצג, תוכל להטות את הצג לקבלת זווית הצפייה הנוחה ביותר.



הערה: המעמד מגיע נפרד מהצג.

גצה בוביס

לפני שתסובב את הצג, עליו להיות פרוס לגמרי אנכית ומוטה לגמרי למעלה כדי שלא לפגוע בתחתית הצג.



הערה: כדי לסובב את התצוגה (רוחבית לעומת אנכית) עם מחשב Dell שברשותך, עליך להשתמש במנהל התקן גרפיקה מעודכן שאינו כלול בחבילת הצג. להורדת מנהל ההתקן

הגרפי, בקר בכתובת www.dell.com/support, עבור לאזור ההורדה (Download) בחלק Video Drivers (מנהלי כרטיס מסך) להורדת מנהל ההתקן העדכני.

הערה: במצב Portrait View, ייתכן שהביצועים ייפגעו כאשר תשתמש ביישומים גרפיים כבדים (כגון משחקים תלת ממדיים).



כיוון הגדרות הסיבוב של התצוגה

לאחר שסובבת את הצג, עליך לבצע את הפעולות שבהמשך כדי לכוון את הגדרות סיבוב התצוגה (Rotation Display Settings) של המערכת.

הערה: אם אתה משתמש בצג עם מחשב שאינו מתוצרת Dell, עליך לבקר בדף מנהלי ההתקנים הגראפיים באתר היצרן לקבלת מידע אודות סיבוב התצוגה במערכת ההפעלה.



כדי לכוון את הגדרות הסיבוב של התצוגה:

- 1 לחץ לחיצה ימנית בשולחן העבודה ובחר באפשרות מאפיינים.
 - 2 עבור לכרטיסיה הגדרות ובחר מתקדם.
 - 3 אם מותקן במחשב כרטיס מסך מסוג ATI, עבור לכרטיסייה Rotation (סיבוב) וקבע את זווית הסיבוב המועדפת.
 - 4 אם מותקן במחשב כרטיס מסך מסוג nVidia עבור לכרטיסייה nVidia, בחר באפשרות NVRotate מהמעמדה השמאלית ולאחר מכן קבע את זווית הסיבוב המועדפת.
 - 5 אם מותקן במחשב כרטיס מסך מסוג Intel, עבור לכרטיסייה Intel®, בחר באפשרות Graphic Properties (מאפייני גרפיקה), עבור לכרטיסייה Rotation (סיבוב), ולאחר מכן קבע את זווית הסיבוב המועדפת.
- הערה:** אם אפשרות הסיבוב אינה מוצגת או שאינה פועלת כשורה, בקר באתר www.dell.com/support והורד את מנהל ההתקן המעודכן עבור כרטיס המסך שברשותך.



חיבור הצג

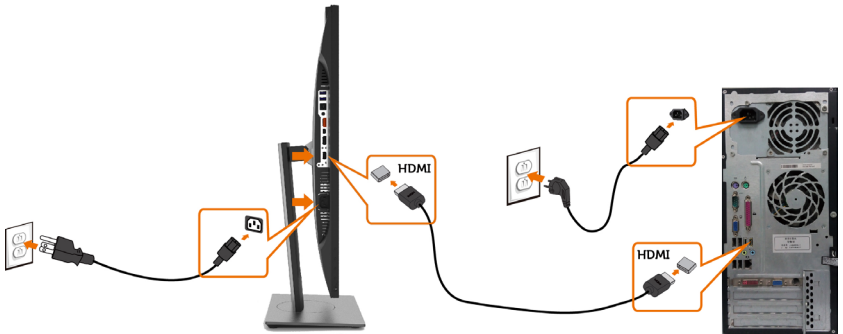
⚠ אזהרה: לפני שתתחיל בביצוע הפעולות המתוארות בסעיף זה, פעל לפי הוראות הבטיחות.

לחיבור הצג אל המחשב:

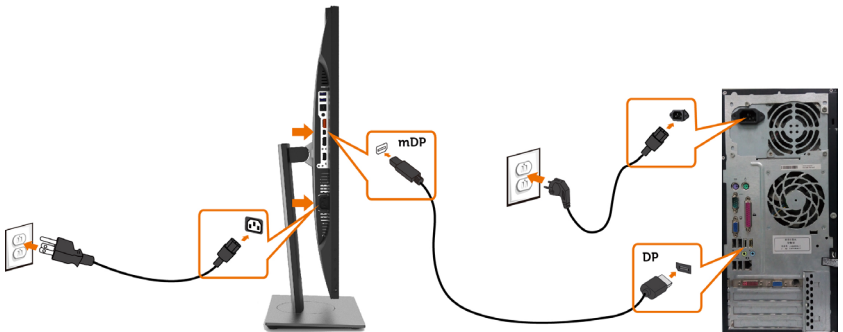
- 1 כבה את המחשב.
- 2 חבר כבל USB/DP-mDP/HDMI מהמסך למחשב.
- 3 (כדי לחבר כבלים, הרם את הצג, הטה וסובב אותו. למידע נוסף עיין בחלק **סיבוב הצג**.) הדלק את המסך.
- 4 בחר את מקור התמונה הנכון בתפריט של Monitor OSD והדלק את המחשב.

הערה: הגדרת ברירת המחדל של **U2717D** היא DP 1.2. כרטיס מסך DP 1.1 עלול להציג תמונה מעוותת. לשנוי הגדרת ברירת המחדל עיין בחלק "**בעיות ספציפיות למוצר - אין תמונה כשמתמשים בחיבור DP למחשב**".

חיבור כבל HDMI (אופציונלית)

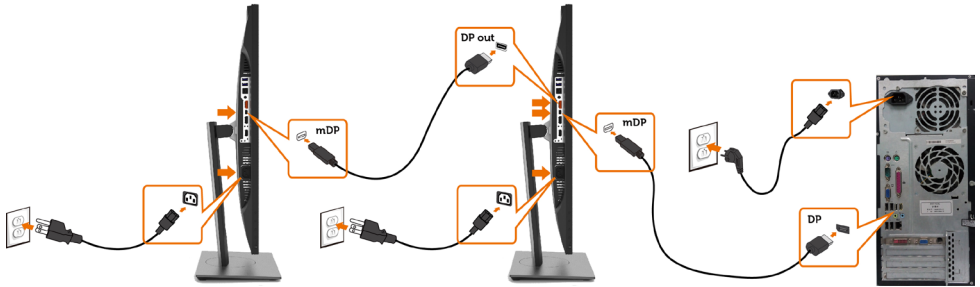


חיבור כבל DP (או mDP)



הערה: ברירת המחדל היא יציאת DP. בחר במקור התמונה במסך כדי לעבור ל-mDP.

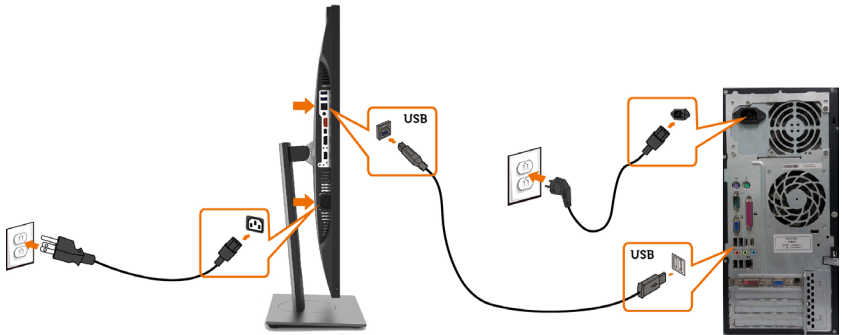
חיבור הצג לשימוש בתכונה DP Multi-Stream Transport (MST)



הערה: תומך בתכונה DP MST. לשימוש בתכונה זו, נדרש מחשב עם כרטיס מסך תואם DP1.2 אשר תומך ב-MST.

הערה: הוצא את פקק הגומי כדי להשתמש בחיבור DP.

חיבור כבל USB



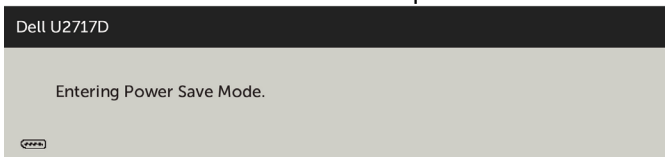
באמצעות (MHL) Mobile-High Definition Link

הערה: צג זה תואם MHL.

הערה: כדי להשתמש בפונקציה MHL יש להשתמש רק בכבל ומכשירי הצגת תוכן מאושרי MHL שתומכים בפלט MHL.

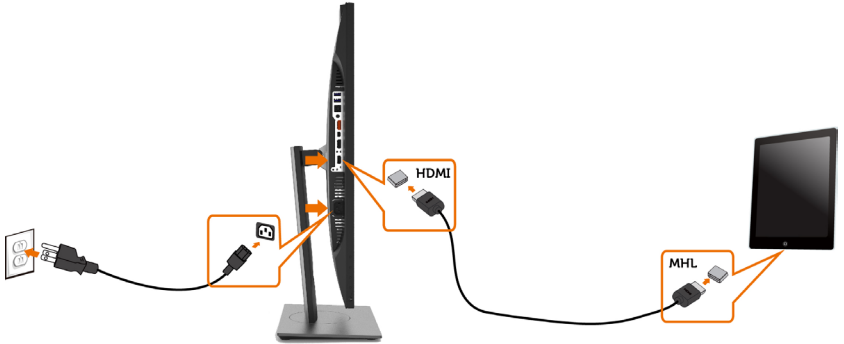
הערה: בהתאם למכשיר להצגת תוכן MHL שבו אתה משתמש, ייתכן שיהיה עליך להמתין כמה שניות או יותר לפני שתראה תמונה מהמכשיר להצגת תוכן MHL.

הערה: כאשר מכשיר להצגת תוכן MHL נכנס למצב שינה, יופיעו מסך שחור או ההודעה הבאה, בהתאם לפלט של המכשיר להצגת תוכן MHL.



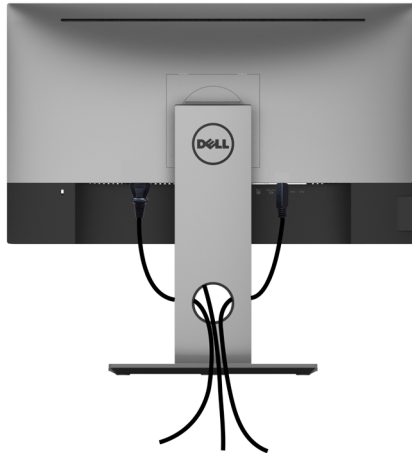
כדי לאפשר חיבור MHL, בצע את השלבים הבאים:
1. חבר את כבל החשמל של המסך לשקע חשמל בזרם AC.

- 2 חבר את יציאת USB (micro) במכשיר ה-MHL אל יציאת HDMI/MHL בצג באמצעות כבל עם אישור MHL (ראה מבט תחתון לקבלת פרטים).
- 3 הפעל את המסך ואת המכשיר להצגת תוכן MHL.



- 4 בחר את מקור הקלט במסך כ-HDMI (MHL) באמצעות תפריט התצוגה (ראה שימוש שימוש בתפריט התצוגה (OSD)).
- 5 אם אף תמונה לא מוצגת במסך, עיין בחלק בעיות ספציפיות ב-Mobile High-Definition Link (MHL).

סידור הכבלים



לאחר חיבור כל הכבלים הנחוצים אל הצג ואל המחשב, (לחיבור הכבלים, ראה חיבור הצג) סדר את הכבלים כפי שמוצג למעלה.

הסרת מעמד המסך

זהירות: ודא שהצג מונח על משטח נקי ורך כדי שלא לשרוט את תצוגת ה-LCD במהלך הסרת המעמד.

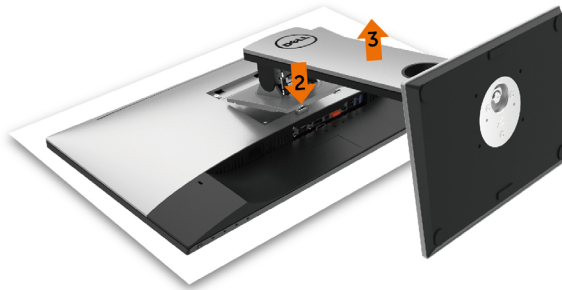


הערה: התהליך המוסבר בהמשך מתאים למעמד הרגיל. אם רכשת מעמד אחר, עיין במסמכים שצורפו למעמד שקנית כדי להבין כיצד להתקינו.




להסרת המעמד:

- 1 הנח את המסך על גבי מטלית רכה או כרית.
- 2 לחץ והחזק את לחצן השחרור של המעמד.
- 3 הרם את המעמד והרחק אותו מהצג.




התקנה על הקיר (אופציונלית)




הערה: השתמש בבורגי M4 x 10 מ"מ כדי לחבר את המסך לערכת החיבור לקיר. 

עיין בהוראות שצורפו לערכת החיבור לקיר תואמת VESA.

- 1 הנח את הצג על מטלית רכה, על כרית או על שולחן שטוח ויציב.
- 2 הסר את המעמד.
- 3 השתמש במברג עם ראש פיליפס כדי להוציא את ארבעת הברגים שמהדקים את מכסה הפלסטיק.
- 4 חבר את תושבת ההתקנה מערכת ההתקנה על הקיר לצג.
- 5 התקן את הצג על הקיר לפי ההוראות המצורפות לערכת ההתקנה של הקיר.

הערה: לשימוש רק עם לוחית תלייה מאושרת UL או CSA או GS עם יכולת תמיכה במשקל/עומס מינימלי של 4.5 ק"ג (9.9 פאונד). 

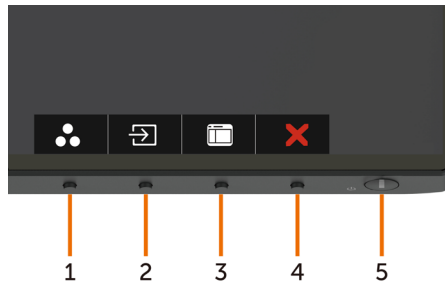
הפעלת המסך






לחץ  כדי להפעיל את הצג.



שימוש בלחצני הלוח הקדמי

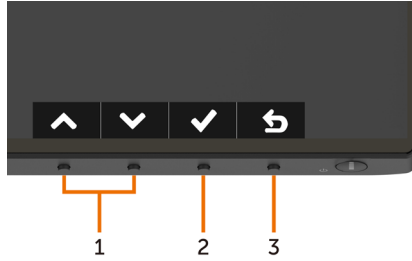
לחץ על הלחצנים שבחזית הצג כדי לשנות את מאפייני התמונה המוצגת. בעת השימוש בלחצנים האלה לכוונן המאפיינים, הערכים המספריים של המאפיינים יוצגו במסך כשהם משתנים.







תיאור	לחצנים בלוח-הקדמי
לחץ על לחצן זה כדי לבחור מתוך רשימה של מצבי צבעים מוגדרים מראש.	<p>1</p>  <p>מקש קיצור: Preset Modes (מצבים מוגדרים מראש)</p>
לחץ על לחצן זה כדי לבחור מתוך רשימה של מקורות.	<p>2</p>  <p>מקש קיצור: מקור אות כניסה</p>
השתמש בלחצן Menu (תפריט) כדי להפעיל את בתצוגה במסך, ובחר את OSD Menu (תפריט התצוגה במסך). ראה סעיף גישה למערכת התפריטים .	<p>3</p>  <p>Menu (תפריט)</p>
לחץ על לחצן זה כדי לחזור לתפריט הראשי או כדי לצאת מתפריט המסך.	<p>4</p>  <p>Exit (יציאה)</p>
לחץ על Power (הפעלה) כדי להדליק ולכבות את הצג. נורית החיווי הלבנה מציינת שהצג דולק ומתפקד בצורה מלאה. נורית חיווי לבנה מהבהבת מציינת מצב חיסכון בחשמל DPMS.	<p>5</p>  <p>Power (הפעלה - עם נורית חיווי)</p>

הקדמי -לחצנים בלוח

לחץ על המקשים שבחזית הצג כדי לשנות את הגדרות התמונה.




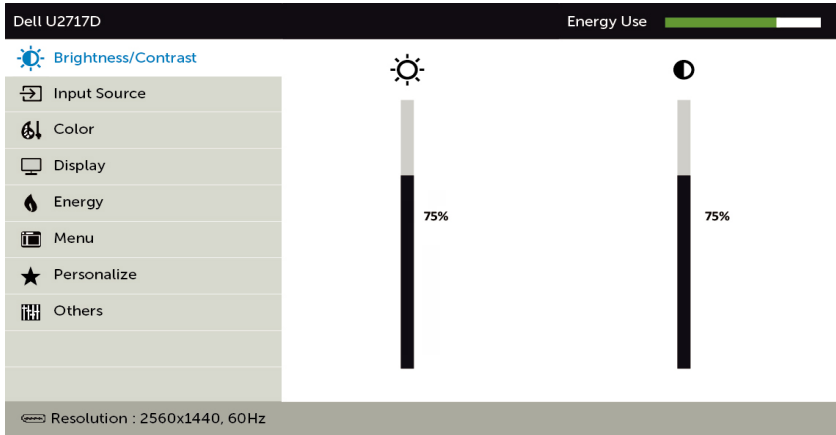
תיאור	לחצנים בלוח הקדמי	
לחץ למעלה (הגדלה) ולמטה (הקטנה) כדי לקבוע את ערכי הפריטים המופיעים בתפריט המסך.	 	1
לחץ על OK (אישור) כדי לאשר את הבחירות שעשית.		2
לחץ על Back (הקודם) כדי לחזור לתפריט הקודם.		3

שימוש בתפריט המסך (OSD)

גישה למערכת התפריטים

הערה: כל שינוי שתבצע בתפריט המסך יישמר אוטומטית אם תעבור אל תפריט אחר, אם תצא מהתפריט או אם תמתין עד שתפריט המסך ייעלם.

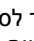
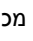

1 לחץ  כדי לפתוח את תפריט המסך וכדי להציג את התפריט הראשי.

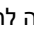



2 לחץ על הלחצנים  ו- כדי לעבור בין האפשרויות. כשאתה עובר בין הסמלים, שם האפשרות הנוכחית מסומן.

3 לחץ פעם אחת על  או על  או על  כדי להפעיל את האפשרות המסומנת.

4 לחץ על  ועל  כדי לבחור בפרמטר הרצוי.

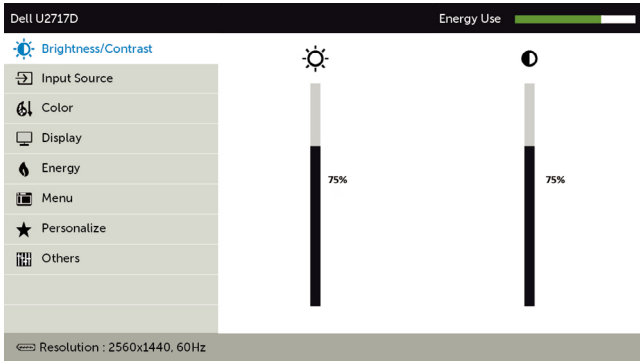
5 לחץ  כדי לעבור לסרגל הגלילה, ולאחר מכן לחץ  או  בהתאם לחיוויים שבמסך, כדי לבצע את השינויים הרצויים.

6 לחץ על  לחזרה לתפריט הקודם או על  לאישור ולחזרה לתפריט הקודם.



Brightness/ Contrast
(בהירות/ניגודיות)

השתמש בתפריט זה כדי להפעיל את כוונן ה-Brightness/Contrast (בהירות/ניגודיות).



Brightness
(בהירות)

בהירות מכוון את בהיקות התאורה האחורית. (מינימום 0; מקסימום 100).

לחץ ⬆ כדי להגביר את הבהירות.

לחץ ⬇ כדי להחליש את הבהירות.

הערה: לא ניתן לכוון ידנית את הבהירות כאשר האפשרות 'ניגודיות דינמית' פועלת.

Contrast
(ניגודיות)

כוון תחילה את **Brightness** (בהירות) ולאחר מכן כוון את **Contrast** (ניגודיות) רק אם יש צורך בכוונן נוסף.

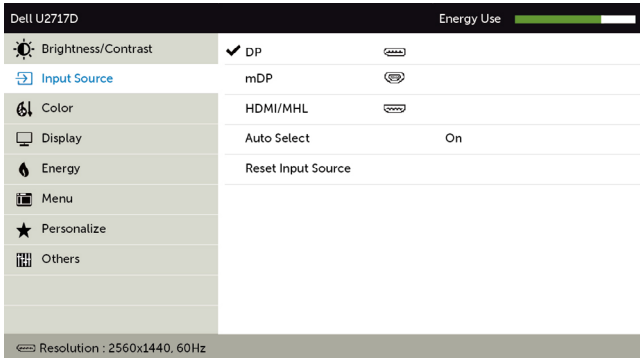
לחץ ⬆ כדי להגביר את הבהירות הניגודיות או ⬇ כדי להחליש את הניגודיות (בין 0 ל-100).

הגדרת הניגודיות משנה את היחס בין האזורים הכהים לבהירים בתצוגה.

Input Source
(מקור כניסה)



בתפריט **Input Source** (אות מקור) תוכל לבחור בין כניסות וידאו שונות שמחוברות לצג.




סמל	תפריט ותפריטי משנה	תיאור
	DP	בחר בכניסת DP אם אתה משתמש במחבר DP(DisplayPort). לחץ על  כדי לבחור במקור כניסה DP.
	mDP	בחר בכניסת mDP אם אתה משתמש במחבר mDP (Mini) DisplayPort. לחץ על  כדי לבחור במקור כניסה mDP.
	HDMI/MHL	בחר בכניסת HDMI/MHL אם אתה משתמש במחבר HDMI. לחץ על  כדי לבחור במקור כניסה HDMI/MHL.
	Auto Select (בחירה אוטומטית)	השתמש בסמל  כדי לבחור באפשרות 'בחירה אוטומטית'. הצג יסרוק ויחפש מקורות קלט זמינים.
	Reset Input Source (איפוס מקור כניסה)	איפוס איפוס מקור כניסה של הצג להגדרות ברירת המחדל.

השתמש בתפריט 'צבע' כדי להתאים את מצב הגדרת הצבע של המסך.

צבע



Dell U2717D Energy Use 

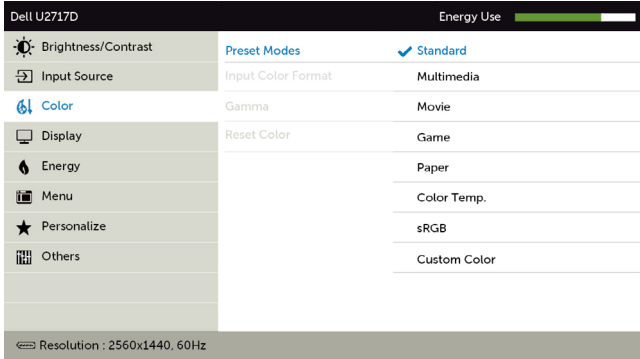
Brightness/Contrast	Preset Modes	Standard
Input Source	Input Color Format	RGB
Color	Gamma	PC
Display	Reset Color	
Energy		
Menu		
Personalize		
Others		

Resolution : 2560x1440, 60Hz



כשאתה בוחר את מצבים מתוכנתים מראש, באפשרותך לבחור את האפשרויות רגיל, מולטימדיה, סרט, משחק, נייר, טמפ' צבע, sRGB או צבע מותאם אישית מהרשימה.

Preset Mode
(מצב הגדרות קבועות מראש)

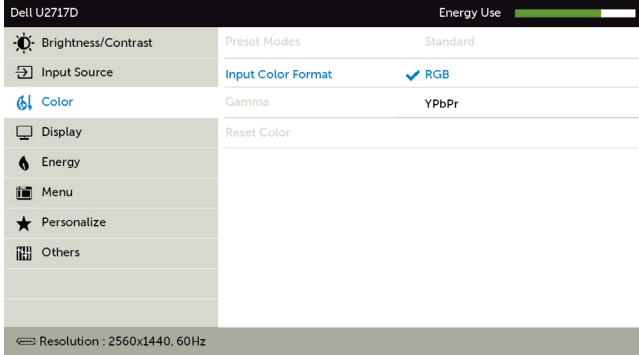


- **Standard (רגיל):** הגדרת ברירת המחדל לצבעים. זוהי ברירת המחדל המוגדרת מראש.
- **Multimedia (מולטימדיה):** אידיאלי ליישומי מולטימדיה.
- **Movie (סרט):** אידיאלי לסרטים.
- **Game (משחק):** אידיאלי למשחקים.
- **Paper (נייר):** טוען את הגדרות הבהירות והחדות המתאימות ביותר להצגת טקסט. שילוב רקע הטקסט כדי להציג דפים בלי להשפיע על תמונות צבעוניות.
- **Color Temp. (טמפרטורת צבעים):** המסך נראה חם יותר עם גוון אדום/צהוב כשהמחון ב-5,000K או קריר יותר עם גוון כחול כשהמחון ב-10,000K.
- **sRGB:** מבצע אמולציה של sRGB ב-99%.
- **Custom Color (צבע מותאם אישית):** מאפשר להגדיר ידנית את הגדרות הצבעים. לחץ על  ועל  כדי לכוון את ערכי Red (אדום), Green (ירוק) ו-Blue (כחול) וליצור מצב צבע מוגדר מראש משלך.

Input Color Format
(תבנית צבע
כניסה)

מאפשר להגדיר את מצב כניסת הווידאו ל:

- **RGB**: בחר באפשרות זו אם המסך שלך מחובר למחשב (או נגן DVD) באמצעות כבל HDMI, DP-mDP, או למכשירי MHL באמצעות כבל MHL.
- **YPbPr**: בחר באפשרות זו אם נגן ה-DVD תומך ביציאת YPbPr בלבד.



מאפשר להגדיר את הגאמה ל-PC (מחשב) או MAC.

Gamma
(גאמה)

Hue
(גוון)

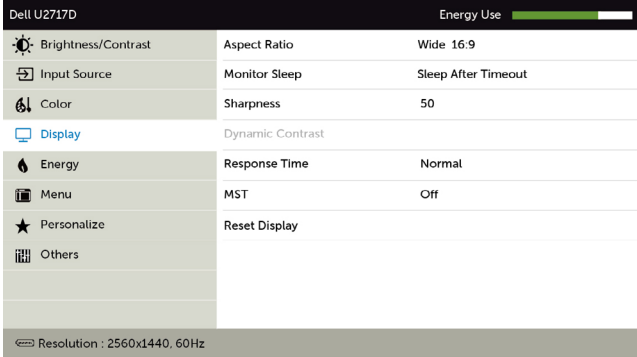
בדרך זו ניתן לכוון את צבעו של גוון העור הרצוי. לחץ או לשינוי הגוון מ-'0' עד '100'.
שיים לב: כיוון הגוון (Hue) זמין אך ורק עבור המצבים **Movie** (רט) ו**Game** (משחק).

Saturation
(רוויה)

תכונה זו קובעת את הרוויה בתמונת הווידאו. לחץ או לשינוי הרוויה מ-'0' עד '100'.
שיים לב: כיוון הרוויה (Saturation) זמין אך ורק עבור המצבים **Movie** (רט) ו**Game** (משחק).

איפוס הגדרות הצבעים של הצג להגדרות ברירת המחדל.

Reset Color
(איפוס הגדרות צבעים)

השתמש בתפריט **Display Settings** (הגדרות תצוגה) לכוונן התמונה.

כונון יחס הגובה-רוחב של התמונה ל-16:9 (Wide 16:9 רחב), או 4:3 או 5:4.

Aspect Ratio
(יחס גובה-רוחב)

מצב שינה לאחר חוסר פעילות: הצג עובר למצב שינה לאחר פרק זמן של חוסר פעילות.

Monitor Sleep
(במצב שינה)

אף פעם: הצג אף פעם לא עובר למצב שינה.

Sharpness
(חדות)

משווה לתמונה מראה חד או רך יותר.

לחץ על או על לכוונן החדות מ-'0' עד '100'.

Dynamic Contrast
(ניגודיות דינמית)

הגדרת רמת הניגודיות כדי להציג איכות תמונה חדה ומפורטת יותר. לחץ על כדי להעביר את **Dynamic Contrast** (ניגודיות דינמית) ל-On (פועל) או ל-Off (כבוי).

הערה: עבור המצבים המתוכננים מראש משחק וסרט בלבד.

הערה: **Dynamic Contrast** (ניגודיות דינמית) מספקת ניגודיות גבוהה יותר במצב **Game (משחק)** ו-**Movie (רט)**.

זמן תגובה

הגדרת זמן התגובה ל-רגיל או מהיר.

MST

DP Multi Stream Transport - הגדרה ל-ON מפעילה את MST (פלט DP), הגדרה ל-OFF משבית את הפונקציה MST.

מחזיר את הגדרות התצוגה לברירת המחדל.

Reset Display
(איפוס הגדרות התצוגה)




מאפשר קביעה של מצב נורית ההפעלה לחיסכון באנרגיה.

נורית לחצן
הפעלה

הפיכה של ה-USB לזמין או לא זמין כאשר הצג במצב המתנה.

הערה: USB ON/OFF במצב המתנה זמין רק כאשר כבל ה-USB לחיבור למחשב מחובר. אפשרות זו תהיה לא תהיה זמינה אם כבל ה-USB לחיבור.

USB

בחר באפשרות זו כדי לשחזר את הגדרות ברירת המחדל של **Energy** Settings (הגדרת צריכת חשמל).

Reset Energy
(איפוס הגדרות
צריכת החשמל)

בחר באפשרות זו כדי לכוון את הגדרות תפריט התצוגה, כגון שפת תפריט התצוגה, משך הזמן שהתפריט מוצג במסך וכיוצ"ב.






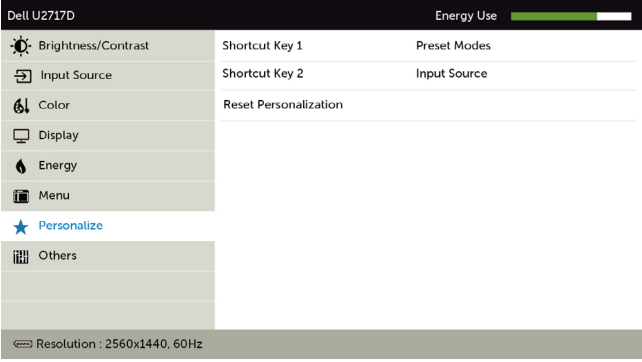

Menu (תפריט)

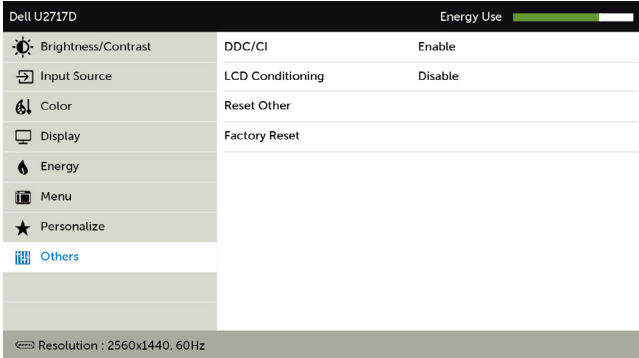



בחר בשפת תפריט המסך מתוך שמונה אפשרויות.

Brazilian Portuguese, German, French, Spanish, English, Japanese (אנגלית, ספרדית, צרפתית, גרמנית, פורטוגזית (ברזיל), רוסית, סינית מפושטת או יפנית).

Language
(שפה)

סמל	תפריט ותפריטי משנה	תיאור
	סיבוב	סיבוב התצוגה במסך ב-0/90/180/270 מעלות. תוכל לכוון את התפריט על פי סיבוב התצוגה.
	Transparency (שקיפות)	בחר באפשרות זו כדי לשנות את רמת השקיפות של התפריט באמצעות הלחצנים  ו-  (מיני' 0 / מקסי' 100).
	Timer (קוצב זמן)	זמן הצגת תפריט מסך: קובע את משך הזמן בו תפריט המסך יישאר פעיל לאחר לחיצה על לחצן. לחץ  או  כדי להזיז את המחווון בצעדים של 1 שניות, מ-5 ועד 60 שניות.
	Lock (נעילה)	שליטה בגישת המשתמשים לכוונן. כאשר האפשרות Lock (נעילה) נעילה: בבחירת, המשתמש אינו יכול לכוונן. כל הלחצנים יינעלו. הערה: תכונת נעילה – נעילת תוכנה (באמצעות תפריט המסך) או נעילה קשיחה (לחץ לחיצה ארוכה על לחצן היציאה למשך 6 שניות) תכונת שחרור – שחרור נעילה קשיחה בלבד (לחץ לחיצה ארוכה על לחצן היציאה למשך 6 שניות)
	Reset Menu (איפוס הגדרות תפריטים)	שחזור הגדרות התפריט לברירת המחדל.
	Personalize (התאמה אישית)	בחר מהמצבים המתוכננים מראש, בהירות/ניגודיות, מקור קלט, יחס גובה-רוחב, סיבוב המוגדרים כמקשי קיצור דרך.
		
		
	אפס התאמה אישית	מחזיר את הגדרות מקשי הקיצור לברירת המחדל.



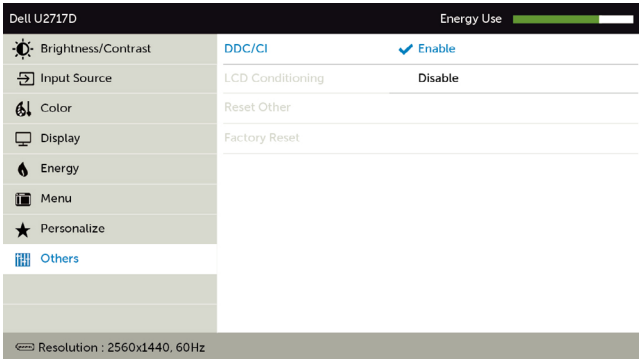
בחר באפשרות זו כדי לשנות את הגדרות תפריט המסך, כגון **DDC/CI**, **LCD conditioning**, וכדומה.

DDC/CI (Display Data Channel/Command Interface) מאפשר לכוון את הגדרות הצג באמצעות תוכנה במחשב.

DDC/CI

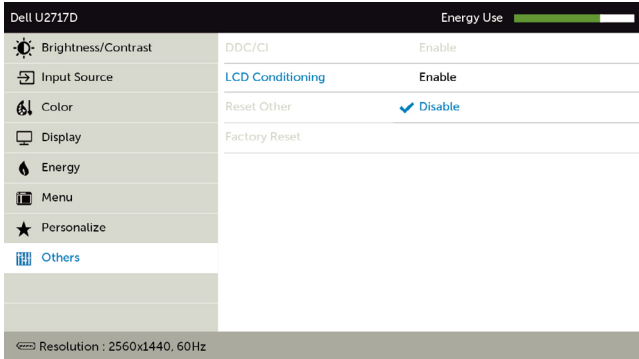
בחר באפשרות **Disable (מבוטל)** כדי לבטל את התכונה.

לקבלת חוויית משתמש מיטבית ולשיפור ביצועי הצג, הפוך את התכונה לזמינה.



מסייע למנוע מקרים של צריבת תמונה קלה. כתלות ברמת הצריבה, ייתכן שפעולת התוכנית תימשך זמן מה. בחר באפשרות **Enable** (מאופשר) כדי להתחיל בתהליך.

**LCD
Conditioning**
(תיקון צריבת
תמונה)



משחזר הגדרות נוספות, כגון **DDC/CI**, לברירת המחדל. **Reset Others**
(איפוס הגדרות
נוספות)

מאפס את כל הגדרות תפריט המסך לברירת המחדל. **Factory
Reset**
(איפוס
הגדרות
ברירת המחדל)

הערה: למסך יש תכונה מובנית שמכיילת אוטומטית את רמת הבהירות כדי לפצות על התיישנות ה-LED.

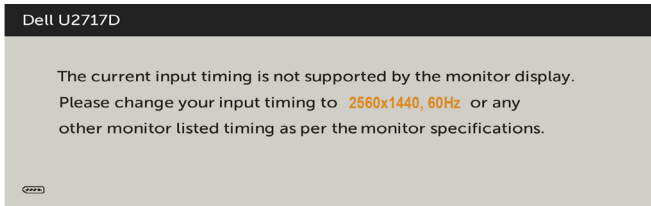


הודעות אזהרה בתפריט המסך

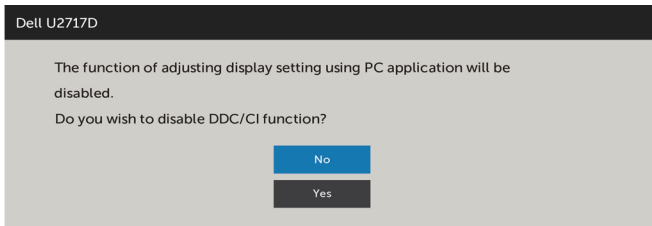
כאשר התכונה **Dynamic Contrast** (ניגודיות דינמית) זמינה (במצבים המוגדרים מראש האלה: **Game** (משחק) או **Movie** (סרט)), לא ניתן לבצע כוונן ידני של הבהירות.



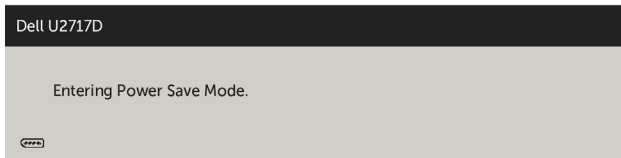
אם הצג אינו תומך ברזולוציה מסוימת, תוצג ההודעה הזו:



משמעות הדבר היא שהצג אינו מצליח להסתנכרן עם האות שמגיע מהמחשב. ראה סעיף **מפרט צג** לקבלת טווחי התדר האופקי והאנכי בהם תומך הצג. המצב המומלץ הוא 1440 x 2560. ההודעה הזו תוצג לפני הפיכה של DDC/CI ללא זמין:

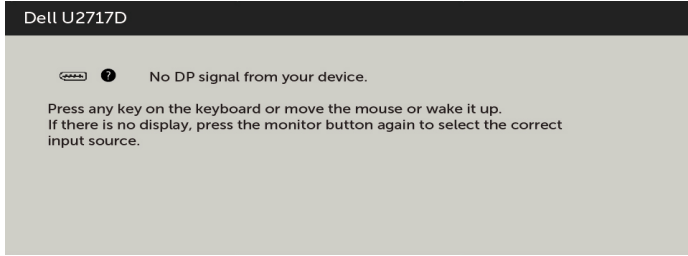


כשהצג עובר למצב **Power Save** (חיסכון בצריכת חשמל), תוצג ההודעה הזו:

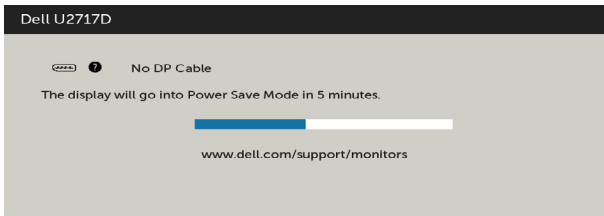


הפעל את המחשב והער את הצג כדי לגשת לתפריט המסך.

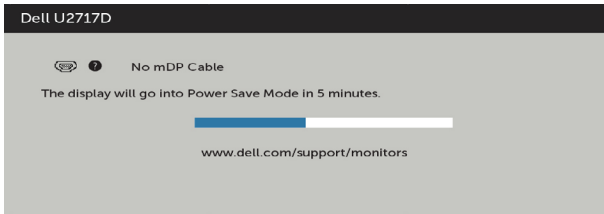
אם תלחץ על לחצן כלשהו פרט ללחצן ההפעלה, אחת מההודעות האלה תוצג בהתאם לכניסה שנבחרה:



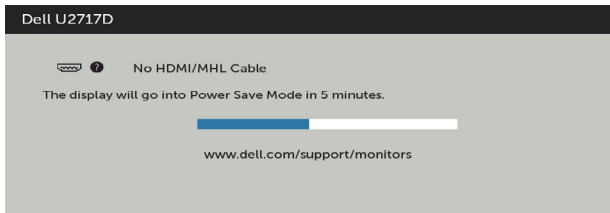
אם הכניסה שנבחרה היא mDP, DP, HDMI/MHL והכבל המתאים לא מחובר, תיבת דו-שיח תופיע במוצג להלן.



או



או



לקבלת פרטים נוספים, ראה פתרון בעיות.

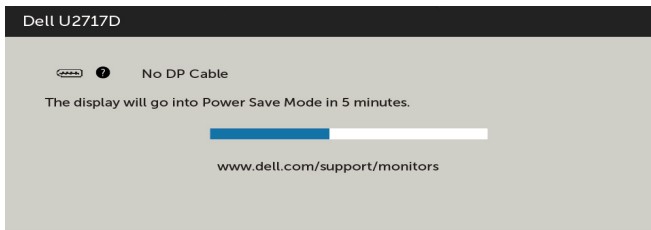
⚠ אזהרה: לפני שתתחיל בביצוע הפעולות המתוארות בסעיף זה, פעל לפי **הוראות הבטיחות**.

בדיקה עצמית

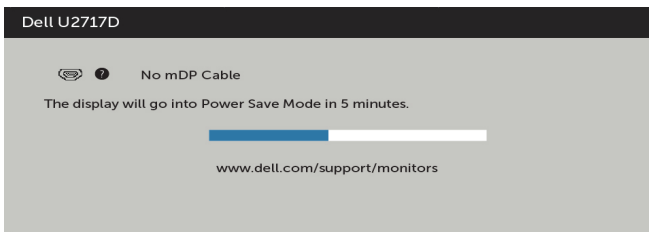
הצג שברשותך כולל תכונת בדיקה עצמית אשר מוודאת כי הוא פועל בצורה תקינה. אם הצג והמחשב מחוברים בצורה תקינה אך המסך נשאר חשוך, הפעל את הבדיקה העצמית של הצג על ידי ביצוע הפעולות האלה:

- 1 כבה את המחשב ואת הצג.
- 2 נתק את כבל הווידאו מגב המחשב. להבטחת פעולה תקינה של הבדיקה העצמית, נתק את כל הכבלים הדיגיטליים והאנלוגיים מגב המחשב.
- 3 הדלק את הצג.

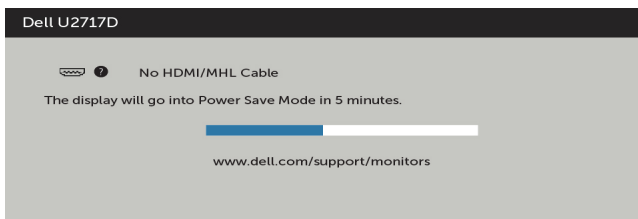
תיבת הדו-שיח הצפה תוצג (על רקע שחור) אם הצג פועל ואינו מזהה אות וידאו. במצב בדיקה עצמית, נורית ההפעלה תישאר לבנה. כמו כן, בהתאם לכניסה שנבחרה, אחת מתיבות הדו-שיח האלה תוצג.



או




או

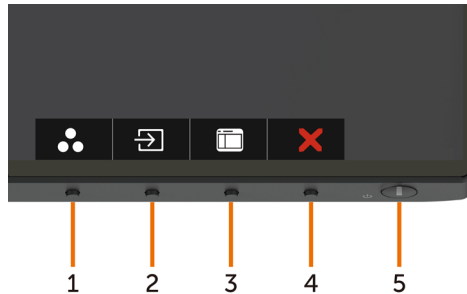


- 4 תיבה זו מוצגת גם בזמן פעולה רגילה של המערכת, אם כבל הווידאו מתנתק או ניזוק.
- 5 כבה את הצג וחבר בחזרה את כבל הווידאו; לאחר מכן הדלק את המחשב ואת הצג. אם המסך עדיין חשוך, בדוק את כרטיס המסך ואת המחשב. הצג תקין.

אבחון מובנה

לצג כלי אבחון מובנה שבעזרתו תוכל לבדוק אם אופן הפעולה החריג בו נתקלת קשור לצג או למחשב ולכרטיס המסך שלו.

הערה: תוכל להפעיל את האבחון המובנה רק כאשר כבל הווידאו מנותק והצג במצב בדיקה עצמית. 



להפעלת האבחון המובנה:


- 1 ודא שהמסך נקי (אין עליו חלקיקי אבק).
 - 2 נתק את כבלי הווידאו שבגב המחשב או הצג. הצג. כעת הצג יעבור למצב בדיקה עצמית.
 - 3 לחץ לחיצה ממושכת בו-זמנית על **לחצן 1** ועל **לחצן 4** שבלוח הקדמי במשך שתי שניות. כעת יוצג מסך אפור.
 - 4 בדוק בעיון את המסך ונסה לאתר חריגות.
 - 5 לחץ שוב על **לחצן 4** שבלוח הקדמי. צבע המסך ישתנה לאדום.
 - 6 בדוק את התצוגה ונסה לאתר חריגות.
 - 7 חזור על שלבים 5 ו-6 ובדוק את התצוגה בצבעים ירוק, כחול, שחור, לבן ובמסכי הטקסט.
- הבדיקה תסתיים כאשר יופיע מסך הטקסט. ליציאה, לחץ פעם נוספת על **לחצן 4**. אם לא זיהית חריגות במסך כאשר השתמשת בכלי האבחון המובנה, הצג תקין. בדוק את כרטיס המסך ואת המחשב.

הטבלה שלהלן מכילה מידע כללי לגבי בעיות נפוצות בצג ופתרונות אפשריים:

הבעיה	התסמין	פתרונות אפשריים
אין תמונה/נורית ההפעלה כבייה	אין תמונה	<ul style="list-style-type: none"> • ודא שכבל הווידאו מחובר היטב בין הצג למחשב. • חבר התקן חשמלי אחר לשקע החשמל שבקיר כדי לבדוק אם הוא פועל כשורה. • ודא שלחצן ההפעלה אינו לחוץ. • ודא שנבחר מקור הכניסה הנכון באמצעות הלחצן Input Source (מקור כניסה).
אין תמונה/נורית ההפעלה דולקת	אין תמונה או אין בהירות	<ul style="list-style-type: none"> • הגבר את הבהירות ואת הניגודיות בתפריט המסך. • בצע בדיקה עצמית לצג. • בדוק אם ישנם פינים עקומים או שבורים במחבר כבל הווידאו. • הפעל את האבחון המובנה. • ודא שנבחר מקור הכניסה הנכון באמצעות הלחצן Input Source (מקור כניסה).
פיקסלים חסרים	נקודות במסך ה-LCD	<ul style="list-style-type: none"> • הדלק וכבה את הצג. • פיקסלים שכבויים תמידית הם פגם טבעי שעשוי להתקיים בטכנולוגיית LCD. • לפרטים נוספים אודות איכות הצגים ומדיניות הפיקסלים של Dell, בקר באתר התמיכה של Dell בכתובת: http://www.dell.com/support/monitors.
פיקסלים "תקועים"	נקודות בהירות במסך ה-LCD	<ul style="list-style-type: none"> • הדלק וכבה את הצג. • פיקסלים שכבויים תמידית הם פגם טבעי שעשוי להתקיים בטכנולוגיית LCD. • לפרטים נוספים אודות איכות הצגים ומדיניות הפיקסלים של Dell, בקר באתר התמיכה של Dell בכתובת: http://www.dell.com/support/monitors.
בעיות בהירות	התמונה עמומה או בהירה מדי	<ul style="list-style-type: none"> • אפס את המסך להגדרות המפעל. • כוונן את הבהירות ואת הניגודיות בתפריט המסך.
בעיות שקשורות בבטיחות	סימנים גלויים של עשן או של ניצוצות	<ul style="list-style-type: none"> • אל תבצע פעולות לפתרון בעיות. • פנה מיד ל-Dell.
בעיות חוזרות ונשנות	הצג נדלק ונכבה	<ul style="list-style-type: none"> • ודא שכבל הווידאו מחובר היטב בין הצג למחשב. • אפס את המסך להגדרות המפעל. • בצע בדיקה עצמית לצג כדי לבדוק אם הבעיה החוזרת מופיעה גם במצב בדיקה עצמית.
צבע חסר	חסר צבע בתמונה	<ul style="list-style-type: none"> • בצע בדיקה עצמית (Self-Test) לצג. • ודא שכבל הווידאו מחובר היטב בין הצג למחשב. • בדוק אם ישנם פינים עקומים או שבורים במחבר כבל הווידאו.
צבע שגוי	צבעי התמונה שגויים	<ul style="list-style-type: none"> • שנה את ההגדרות של מצבים המתוכנתים מראש בתפריט צבע של תפריט התצוגה בהתאם לשימוש. • כיוון הערכים R/G/B נעשה ב-מותאם אישית צבע בתפריט צבע בתפריט התצוגה. • שנה את האפשרות Input Color Format (תבנית צבע כניסה) ל-PC RGB או YPbPr בתפריט המסך צבע. • הפעל את האבחון המובנה.

הבעיה	התסמין	פתרונות אפשריים
תמונה סטטית נשארת בתצוגה למשך זמן רב	מופיע צל חלש של התמונה הסטטית	<ul style="list-style-type: none"> השתמש בתכונת חיסכון בצריכת זרם (Power Management) כדי לכבות את הצג כשאינו בשימוש (לקבלת פרטים נוספים, ראה סעיף ניהול מצבי חיסכון בצריכת חשמל). לחלופין, השתמש בשומר מסך משתנה.

בעיות ספציפיות של המוצר

בעיות ספציפיות	התסמין	פתרונות אפשריים
תמונת המסך קטנה מדי	התמונה ממוקדת במסך, אך אינה ממלאת את שטח הצפייה	<ul style="list-style-type: none"> בדוק את ההגדרה Aspect Ratio (יחסי גובה-רוחב) בתפריט המסך Display (תצוגה). אפס את המסך להגדרות המפעל.
לא ניתן לכוונן את הצג מהמקשים שבלוח הקדמי	תפריט המסך אינו מופיע	<ul style="list-style-type: none"> כבה את הצג, נתק את כבל החשמל שלו, חבר אותו בחזרה והדלק את הצג. בדוק אם התפריט במסך נעול. אם כן, לחץ לחיצה ממושכת על הלחצן שלייד לחצן ההפעלה למשך 6 שניות כדי לבטל את הנעילה (למידע נוסף, עיין בנעילה).
אין אות כניסה כאשר לוחצים על הלחצנים	אין תמונה, הנורית לבנה	<ul style="list-style-type: none"> בדוק את מקור האות. הזז את העכבר או לחץ על מקש כלשהו במקלדת כדי לוודא שהמחשב אינו נמצא במצב חיסכון בצריכת חשמל. ודא שכבל האותות מחובר כהלכה. חבר מחדש את כבל האותות, אם יש צורך בכך. הפעל מחדש את המחשב או את נגן הווידאו.
התמונה אינה ממלאת את המסך	התמונה אינה ממלאת את הגובה או הרוחב של המסך	<ul style="list-style-type: none"> בתקליטורי DVD שונים יש הבדל בין תבניות וידאו שונות (יחס גובה-רוחב) ולכן ייתכן שהתצוגה תהיה במסך מלא. הפעל את האבחון המובנה.
לא מוצגת תמונה בחיבור DP אל המחשב	מסך שחור	<ul style="list-style-type: none"> בדוק לאיזה תקן DP (DP1.1a או DP1.2) כרטיס המסך שלך תואם. הורד והתקן את מנהל ההתקנים העדכני עבור כרטיס המסך. כרטיסי מסך מסוימים אשר תואמים ל-DP1.1a אינם תומכים בצגי DP1.2. עבור לתפריט המסך. בחלק 'מקור קלט' לחץ לחיצה ארוכה על המקש  לבחירת DP. במשך 8 שניות כדי לשנות את הגדרת הצג מ-DP 1.2 ל-DP 1.1a.

בעיות ספציפיות ב-MHL (Mobile High-Definition Link)

בעיות ספציפיות	התסמין	פתרונות אפשריים
ממשק ה-MHL לא פועל	התמונה מהמכשיר להצגת תוכן MHL לא מוצגת במסך	<ul style="list-style-type: none"> ודא שכבל ה-MHL ושהמכשיר להצגת תוכן MHL הם אכן מאושרי MHL. בדוק שהמכשיר להצגת תוכן MHL דולק. בדוק שהמכשיר להצגת תוכן MHL אינו במצב המתנה. בדוק את החיבור הפיזי של כבל ה-MHL וודא שהוא תואם למקור הקלט שנבחר בתפריט התצוגה: HDMI/MHL. המתן כ-30 שניות אחרי חיבור כבל ה-MHL. זמן ההתאוששות של חלק מהמכשירים להצגת תוכן MHL ארוך יותר מכרגיל.

הוראות בטיחות

במקרה של תצוגות בעלות מסגרת מבריקה, מומלץ למקם את התצוגה במקום מתאים משום שההשתקפות של אור הסביבה ושל משטחים בהירים מהמסגרת עלולה לגרום להפרעות.

⚠ אזהרה: שימוש בבקרות, בכיוונים או בפעולות שונים מאלה שצוינו בתיעוד עלול להוות סכנת התחשמלות, ו/או סכנה מכנית.

למידע נוסף על הוראות בטיחות, עיין בגיליון המידע הבטיחותי, הסביבתי והרגולטורי (SERI).

הודעות FCC (ארה"ב בלבד) ומידע נוסף אודות תקינה

לקבלת הודעות FCC ומידע נוסף אודות תקינה, בקר באתר התאימות בכתובת www.dell.com/regulatory_compliance.

יצירת קשר עם Dell

📄 הערה: במידה ואין ברשותך חיבור פעיל לאינטרנט, תוכל למצוא את פרטי יצירת הקשר בחשבונית הרכישה, בתעודת המשלוח, בחשבונית או בקטלוג המוצרים של Dell.

Dell מציעה מספר אפשרויות לקבלת שירות ותמיכה באינטרנט ובטלפון. הזמינות משתנה כתלות בארץ ובמוצר, וייתכן ששירותים מסוימים לא יהיו זמינים באזורך.

לקבלת תוכן תמיכה מקוון לצג:

ראה www.dell.com/support/monitors.

לפנייה ל-Dell לצורך מכירה, תמיכה טכנית או שירות לקוחות:

- 1 בקר באתר www.dell.com/support.
- 2 בחר בארץ או באזור בו אתה נמצא מהתפריט הנפתח בחר ארץ/אזור שבפינה השמאלית העליונה של הדף.
- 3 לחץ צור קשר שליד התפריט הנפתח של המדינות.
- 4 בחר בשירות או בקישור התמיכה המתאימים לפי הצורך.
- 5 בחר בדרך הנוחה לך ליצירת קשר עם Dell.

התקנת הצג

קביעת רזולוציית התצוגה כ-2560 x 1440 (מקסימלי)

לקבלת הביצועים הטובים ביותר, קבע את רזולוציית התצוגה כ-2560 x 1440 על ידי ביצוע הפעולות הבאות:


ב-Windows Vista, Windows 7, או Windows 8/Windows 8.1:

- 1 ב-Windows 8 ו-Windows 8.1 בלבד, בחר באריח שולחן העבודה כדי לעבור לשולחן עבודה קלאסי
- 2 לחץ לחיצה ימנית על שולחן העבודה ולחץ על **Screen Resolution (רזולוציית המסך)**.
- 3 לחץ על הרשימה הנפתחת של רזולוציית המסך ובחר באפשרות 2560x1440.
- 4 לחץ **OK (אישור)**.

ב-Windows 10:

- 1 לחץ לחיצה ימנית על שולחן העבודה ולחץ על (הגדרות תצוגה).
 - 2 לחץ על **Advanced display settings**.
 - 3 לחץ על הרשימה הנפתחת של הרזולוציה ובחר באפשרות 2560x1440.
 - 4 לחץ על **Apply**.
- אם אינך רואה את הרזולוציה המומלצת כאפשרות, ייתכן שעליך לעדכן את מנהל ההתקן של כרטיס המסך. בחר בתרחיש מבין התרחישים הבאים שמתאר בצורה הטובה ביותר את מערכת המחשב שבה אתה משתמש ופעל על פי ההוראות בשלבים השונים

מחשב Dell

- 1 עבור לאתר <http://www.dell.com/support>, הזן את תגית השירות שקיבלת, והורד את מנהל ההתקן העדכני עבור כרטיס המסך שלך.
 - 2 לאחר התקנת מנהל ההתקן של כרטיס המסך, נסה להגדיר שוב את הרזולוציה 2560 x 1440.
- הערה:** אם לא הצלחת לקבוע את הרזולוציה כ-2560 x 1440, צור קשר עם Dell לביורור אודות כרטיס מסך התואם לרזולוציות הללו. 

מחשב שאינו של Dell

ב-Windows Vista, Windows 7, או Windows 8/Windows 8.1:

- 1 ב-Windows 8.1 ו-Windows 8: בלבד, בחר באריח שולחן העבודה כדי לעבור לשולחן עבודה קלאסי לשולחן עבודה קלאסי.
- 2 לחץ לחיצה ימנית על שולחן העבודה ובחר באפשרות **Personalization (התאמה אישית)**.
- 3 לחץ **Change Display Settings (שנה הגדרות תצוגה)**.
- 4 לחץ **Advanced Settings (הגדרות מתקדמות)**.
- 5 זהה את ספק כרטיס המסך מהתיאור שבחלק העליון של החלון (לדוגמה ,ATI, NVIDIA, Intel וכדומה).
- 6 חפש מנהל התקן מעודכן באתר האינטרנט של ספק כרטיס המסך (לדוגמה, <http://www.ATI.com> או <http://www.NVIDIA.com>).
- 7 לאחר התקנת מנהל ההתקן של כרטיס המסך, נסה להגדיר שוב את הרזולוציה ל-2560 x 1440.

ב-Windows 10:

- 1 לחץ לחיצה ימנית על שולחן העבודה ולחץ על (הגדרות תצוגה).
- 2 לחץ על **Advanced display settings**.
- 3 לחץ על **Display adapter properties**.
- 4 זהה את ספק כרטיס המסך מהתיאור שבחלק העליון של החלון (לדוגמה ,ATI, NVIDIA, Intel וכדומה).
- 5 חפש מנהל התקן מעודכן באתר האינטרנט של ספק כרטיס המסך (לדוגמה, <http://www.ATI.com> או <http://www.NVIDIA.com>).
- 6 לאחר התקנת מנהל ההתקן של כרטיס המסך, נסה להגדיר שוב את הרזולוציה ל-2560 x 1440.



הערה: אם לא הצלחת לקבוע את הרזולוציה המומלצת, צור קשר עם יצרן המחשב או רכוש כרטיס מסך שתומך ברזולוציית הווידאו המתאימה.

הנחיות לתחזוקה

ניקוי הצג

אזהרה: לפני שתנקה את הצג, נתק את כבל המתח שלו מהשקע שבקיר.



זהירות: קרא ופעל בהתאם להוראות הבטיחות לפני שתנקה את הצג.



מומלץ לפעול בהתאם להוראות שברשימה הבאה להוצאה מהאריזה, לניקוי או לטיפול בצג:

- לניקוי המסך האנטי-סטטי, הרטב קלות מטלית רכה ונקייה במים. אם ניתן, השתמש במטלית מיוחדת לניקוי מסכים או בתמיסה מתאימה לציפוי האנטי-סטטי. אין להשתמש בבזזין, במדלל, באמוניה, בחומרי ניקוי שוחקים או באוויר דחוס.
- נקה את הצג בעזרת מטלית לחה ורכה. הימנע משימוש בחומרי ניקוי מכל סוג, מכיוון שחלקם משאירים ציפוי לבנבן על הצג.
- אם הבחנת באבקה לבנה כשהוצאת את הצג מהאריזה, נגב אותה בעזרת מטלית.
- טפל בצג בזהירות. מכשיר עם צבעים כהים יכול להישרט ועלולים להופיע עליו יותר סימני שחיקה לבנים מאשר במכשיר עם צבעים בהירים.
- כדי לשמור על איכות התמונה הגבוהה ביותר בצג שלך, השתמש בשומר מסך דינמי וכבה את הצג כשאינו בשימוש.